



פשוט, נקי

וסקנדינבי



עיצוב פנים: מרב שדה

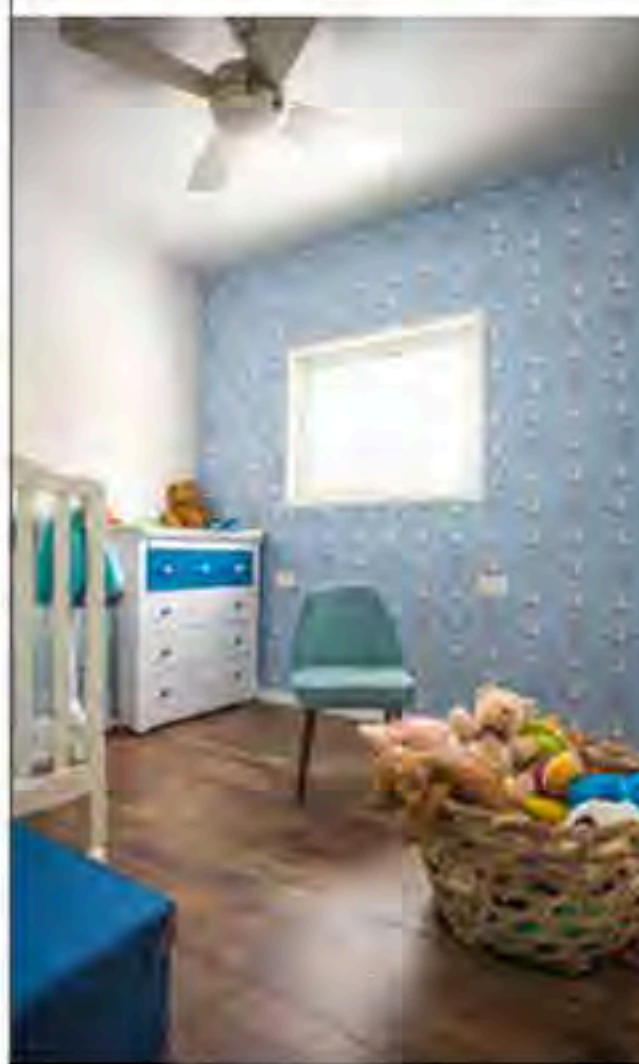
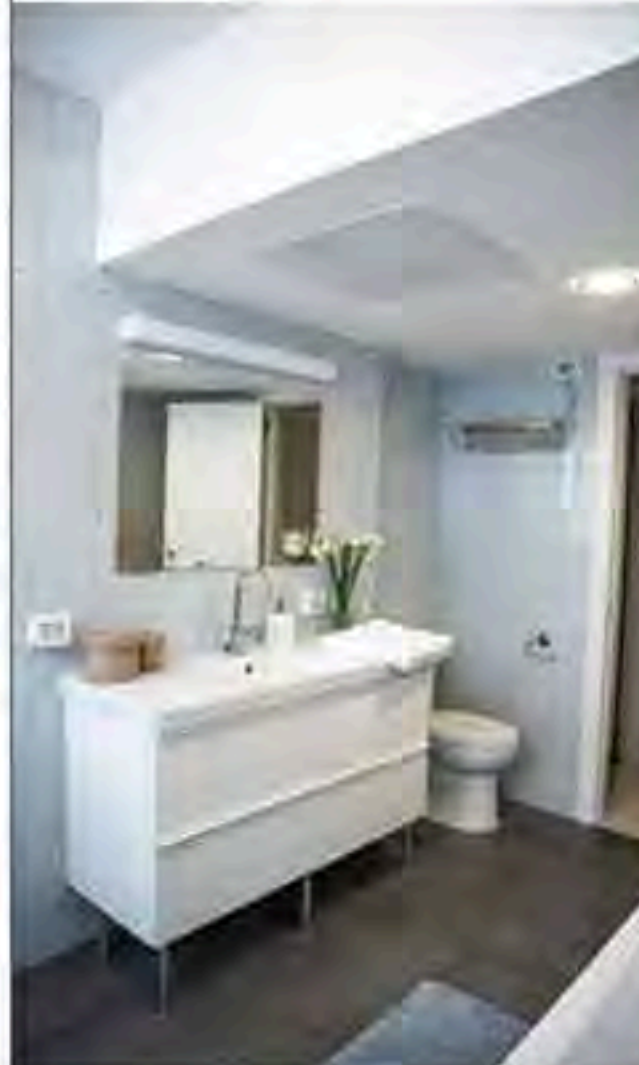
מה לישראל  
ולעיצוב סקנדינבי?  
מי שאוהב את הרגוע, הבהיר,  
הצנוע והפונקציונלי יוכל לעצב  
לעצמו חלל מקסים, רגוע וחמים  
באלמנטים סקנדינביים





**דירה שתזכיר את העיצוב הנורדי, הם שימוש בצבעים בהירים, שימוש בחפצים שהחשיבות הפונקציונליות שלהם שוות ערך ליופיים ושימוש בהרבה עץ**

הטפט בחדר הילדים מ'מאירס' בבני ברק



את קירות כל הבית החלטנו לצבוע בלבן ממוניפת הלבנים של נירלט 042 למעט קיר אחד בסלון, שמראש יעד להיות קיר לתצוגת צילומים.

את שירותי האורחים - המקום שבו אני מאמינה שאפשר קצת להעז - צבענו בגוון של חום-אפור של נירלט. ידענו מראש כי תהייה שם תאורת UP DOWN שתצור מראה דרמטי.

בהתאם לדרישת הלקוחות נצבע המטבח כולו בצבע לבן שלג - ובצבע זה גם הרהיטים, משטח העבודה והחיפוי. כדי לשבור מעט את הלבן, הכנסנו יחידת עץ אחת המשמשת לאחסון פתוח.

חיפוי המטבח יושם רק באזור הבישול, ועבור נבחרו אריחים לבנים בצורת בריקים "מטרו", שהיישום שלהם שובר את השגרה.

מאחר שהמטבח גדול מאוד, בחרנו להשאירו ללא ארונות עליונים או קלפות שממילא אינן חביבות עלי. במקום זאת העדפתי להתקין תאורת קיר במטבח, כדי שבעתיד היא תוכל להאיר תמונות או צילומים שייחלו עליהם (מי אמר שאי אפשר לתלות תמונות במטבח?). ואם ניזכר לרגע במטבח הקודם - המטבח המקורי היה חדר סגור בכניסה לדירה שנפתח לפינת אוכל. דלת השירות שיצאה ממנו אל המרפסת נסגרה והפכה לחלון ארוך שהותאם במיוחד עבור שידת הווינטאג' שהביאו הלקוחות מביית הורים.

את קיר פינת האוכל הוחלט להפוך למעין גלריה לתצוגת הצילומים של הלקוח, שהוא צלם חובב. לשם כך נצבע הקיר בגוון כהה. תאורת קיר המשמשת לתאורת תמונות הותקנה עליו וכך גם מרפסת וארוך של "איקאה" המשמש לתצוגת צילומים. כדי לא להאפיל על יופיו של הקיר נבחר גוף תאורה צמוד תקרה שעליו מותקנים ספוטים.

בחלל הסלון יכולנו להתקין גוף תאורה יורד. בחרנו בגוף מרשים אך יחד עם זאת צנוע במראה: בלון זכוכית לבנה בצורה א-סימטרית.

גם על קירות המטבח הותקנו גופי תאורה לבנים שזורים אור למטה וממשיכים גם בקיר הסלון.

**תאורת אווירה חשובה לא פחות מתאורה פונקציונלית, בעיקר בבתי בהירים, כשכחמי האור יוצרים את הצורה והדרמה בחלל במקום שימוש בצבעים.**

בכל הדירה כולו היה רק עמוד אחד ש"הפריע" לנו בתכנון החדש, וכדי להפוך אותו לשימושי ויפה הוחלט לחפות אותו בבריקים בהירים. העמוד משמש גם עבור אחד הרמקולים של מערכת השמע בדירה.

עבור ריצוף חדר הרחצה של ההורים נבחרו אריחי בטון שחורים ולבנים, והם יושמו בדוגמת דמקה. עיצוב זה משתלב נהדר עם אריחי החרסינה הפשוטים "של פעם".

מה שמייחד את חדר הרחצה הוא הכיור בעל הרגל שהלקוחות ידעו שהם רוצים אותו עוד לפני שהתחלנו את השיפוץ. המקלחת נבנתה בתוך נישא שנוצרה מהרחבת שירותי האורחים וחופתה כולה באותם אריחים, נישות אחסון נבנו בתוכה, והם בעצם מסתירים את צינור הביוב של שירותי האורחים.

המרפסת הארוכה הייתה צרה מאוד בגלל אדנית בטון ברוחב 50 ס"מ. היא הורחבה על ידי הריסת האדנית ורוצפה כולה באבן טרוונטין בגדלים משתנים ובצבע

היה חשוב גם כי חלל האירוח יהיה מרווח ויאפשר את אירוח המשפחה המורחבת.

אחד השינויים המינוריים לכאורה שעברה הדירה אך אחד המשמעותיים בהם היה הרחבת המסדרון והגבהתו. לצורך כך "נגנבו" 10 ס"מ מכל חדרי השינה. התוספת הזאת לרוחב המסדרון יחד עם הריסת הביודעם שמעליו הייתה משמעותית מאוד. המסדרון האינ-סופי קוצר על ידי הגדלת אחד מחדרי השינה ואחד מחדרי הרחצה (המסדרון סופח אליהם).

כמעט לא נעשו שינויים בחזיתות, למעט הרחבת הוויטרינה הפונה למרפסת וסגירת דלת שירות שהייתה במטבח הקודם והפיכתה לחלון גדול. שינוי משמעותי נוסף היה הריסת אדנית הבטון היצוקה במרפסת שהייתה לכל אורכה ובעצם "בזבזה" חצי משטחה. ברגע שהרסנו אותה - קיבלנו מרפסת מרווחת לאורך כל הדירה.

**אף על פי שמדובר בדירה בבניין דירות, התחושה היא כשל בית פרטי. בתכנון מחדש של דירה או בית חשוב מאוד לדעת כי לפעמים הבדל של 10 ס"מ בגודל חדר רחצה או רוחב מסדרון יכולים להוות הבדל עצום.**

**מבנה הדירה**

כיום יש בדירה 4 חדרי שינה - חדר שינה ראשי עם חדר רחצה צמוד שממנו אפשר לצאת אל המרפסת (לשתות קפה בבוקר) ועוד 3 חדרי שינה. אחד מהם משמש כחדר ילדים, אחד כחדר עבודה לשני בני הזוג, והשלישי משמש כחדר אורחים עד להמשך הרחבת המשפחה.

בנוסף יש בדירה שירותי אורחים וחדר רחצה מרווח וגדול מאוד, שתוכנן בצורה כזאת שיוכל להכיל פונקציות כמו מכונת כביסה ומייבש ו-2 ארונות שירות גדולים.

**השראה סקנדינבית**

כאשר אני מתכננת דירה, התכנון תמיד בא במקביל לעיצוב - אלו שני דברים שעובדים יחד בסינרגיה ולא ניתן להפריד ביניהם. הלקוחות ביקשו דירה שתזכיר את העיצוב הנורדי, שמאפיינו העיקריים הם שימוש בצבעים בהירים (בשל מיעוט שעות האור בארצות הסקנדינביות), שימוש בחפצים שהחשיבות הפונקציונליות שלהם שוות ערך ליופיים (היזכרו במוצרים של איקאה השוודית) ושימוש בהרבה עץ (בגלל החורפים הארוכים במדינות אלו הבית הוא מרכז הבילוי המשפחתי והחברתי, להבדיל ממדינות חמות שבהן מבליים הרבה בחוץ, ולכן יש חשיבות ליצירת בתים נעימים וחמימים).

עם זאת היה צורך להתחשב גם בעובדה שהבית ממוקם בישראל, שבה אקלים שונה ותנאי אור שונים. בתור התחלה הוחלט לבחור בריצוף בהיר לחלל המרכזי. נבחרו אריחי פורצלן בהיר וחלקים בגימור מבריק בגודל 80 על 80 כדי לתת תחושת מרחב ואיחידות - פורצלן אינו חומר טבעי, הוא מיוצר בשרפה, ולכן הוא עמיד וחזק מאוד ותחזוקתו קלה ביותר - ומשום כך הוא מתאים לבית שבו מגדלים ילדים אבל גם אוהבים ניקיון.

בחדרי השינה בחרנו בלמינציה במראה טבעי של עץ אלון מוכהה (חשוב מאוד להקפיד על למינציה, איכותית, מאחר שבסך הכול מדובר על חומר עדין ופגיע יחסית).

בכל מפגש עם לקוחות חדשים אני מגישה להם שאלון מפורט שעליו אני מבקשת שיענו. הלקוחות הפעם היו זוג צעיר הורים לתינוק (שעדיין לא נולד כשהתחלנו לעבוד על הפרויקט). בן הזוג הוא עובד היי טק ובת הזוג עובדת כאשת חינוך. הדירה אמורה לשמש את המשפחה לשנים רבות, ומשום כך תוכננה מראש למשפחה מורחבת. מספר חדרי השינה המקורי לא השתנה. יש בה יחידת הורים ו-3 חדרי שינה.

הפונקציות הנדרשות היו לרווח את הדירה, להכניס אליה אור ולהשאיר את מספר חדרי השינה הקיימים. הלקוחות ביקשו גם שיחידת ההורים תהייה נפרדת אך עדיין קרובה לחדרי הילדים. פונקציה נוספת הייתה לתכנן מטבח גדול ומרווח שימש גם לעבודה וגם לאחסון, שכן הלקוחות מבשלים הרבה.

**השלב הראשון בעבודתי הוא להכיר את הלקוחות, אורח חייהם, צרכיהם, הרצונות וגם הפנטזיות**

שהגעתי לדירה בפעם הראשונה, התרגשתי מהאתגר העומד בפניי. הדירה שהתבקשתי לעצב משתרעת על 115 מ"ר + 15 מ"ר מרפסת ונמצאת בבניין בן 3 קומות בעיר בשרון. על כל קומה חולשת דירה שלמה.

כך שבעצם התמודדתי עם 115 מ"ר של ריבוע אחד גדול שנבנה סביב פיר המדרגות ומעלית הבניין.

**הדירה לא שופצה מאז נבנה הבניין בשנות ה-80 והייתה במצב קשה של הזנחה. למרות גודלה היא הייתה צפופה מאוד וכמעט קלסטרופובית.**

**מכירים את הלקוחות**

כמו תמיד, השלב הראשון בעבודתי הוא להכיר את הלקוחות, אורח חייהם, צרכיהם, הרצונות וגם הפנטזיות.





בהיר. כעת המרפסת יכולה לשמש בניחותא לאירוח של אורחים רבים.

**תפיסת המעצבת**

אחד הדברים החשובים שלמדתי בלימודי העיצוב שלי הוא כי לכל דבר צריכה להיות סיבה. אני לא מדברת דווקא על פונקציונליות, גם ליופי צריכה להיות סיבה, זאת אולי הסיבה שאני לא מאמינה בטרנדים ותמיד מעדיפה לחשוב על משהו ששרוד לעד ולא ימאס לאחר מספר שנים, הדבר מצריך חשיבה לא סטנדרטית ולעתים חשיבה מחוץ לקופסה, אבל התוצאה מצדיקה את זה.

כדי לתכנן בית צריך ניסיון רב, כדי לעצב בית לעתים מספיק כשרון, אבל כדי לתכנן בית מעוצב צריך הרבה מעבר לכך. יש צורך גם בהרבה הבנה בטבע האנושי, בחיבור למקצוע, בידיעה שאין פשרות. אני מאוד מאמינה בציטוט של Charles Eames: "The details are not the details, they make the Design"

אני חושבת שזה עושה את כל ההבדל בין עיצוב אמיתי לבין עיצוב שמניח דברים על מדף כי הם נראים טוב. עוד משפט שמשמש לי אבן יסוד הוא המשפט הידוע "השלם עולה על סכום חלקיו". רק כשהתוצאה הסופית נראית



**כדי לתכנן בית צריך ניסיון רב, כדי לעצב בית לעתים מספיק כשרון, אבל כדי לתכנן בית מעוצב צריך הרבה מעבר לכך**

**אני באמת מאמינה שראשית צריך ללמוד את החלל ולהבין כיצד ניתן לנצל אותו בצורה הטובה ביותר, כמו גם להכיר לעומק את האנשים שאיתם אני עובדת**

טובה יותר מאשר כל מכלול הדברים בבית, אני יודעת שהגעתי אל התוצאה הטובה ביותר.

אני לא מהמתכננות שנכנסות לחלל וישר יודעות כיצד הוא צריך להיראות, כי אני באמת מאמינה שראשית צריך ללמוד את החלל ולהבין כיצד ניתן לנצל אותו בצורה הטובה ביותר, כמו גם להכיר לעומק את האנשים שאיתם אני עובדת. אני יכולה לבהות בתכנית של בית כמה ימים עד שהמנורה מעל הראש תדלק, ורק אז אני יודעת שהגעתי אל התכנון הנכון ביותר - ומשם מתחילה העבודה הסניגרית של תכנון ועיצוב יחד.

רק אז - ברגע שהגעתי אל התמונה המושלמת, אני בטוחה ב-100 אחוז בעשייה שלי ובתוצאה, והלקוחות שלי שואבים מכך ביטחון.

הזכרתי פה את העיצוב הנורדי ששימש כהשראה. אך מהו בדיוק עיצוב זה?

**היכרות עם העיצוב הסקנדינבי**

לאורך כל ההיסטוריה אמנות תמיד הושפעה מהנוף הפוליטי והחברתי בסביבתה. כשבדקים את הנושא רואים שגם כאשר היבטים חברתיים מסוימים כבר אינם רלוונטיים לתקופות חדשות, הרי שהאמנות והעיצוב של אותן תקופות ת עדיין בעיני.

ההיבט ההיסטורי

**המודרניזם: תנועה שהחלה בסוף המאה ה-19 וסיימה את זרם הראליזם ששלט בעולם האומנות עד אז והיה תוצר מובהק של המצאת המצלמה ופיתוחה. רצונו של האמן ליצור אמנות שקרובה ככל האפשר למציאות. הראליזם היה ישר, מאופק ושמרן, והאמנות הייתה מדויקת ותואמת את המציאות.**

המודרניזם ברח מהקשיחות הראליסטית, ותנועות רבות צמחו ממנו. דוגמה אחת היא תנועות ה"ארט אנד קרפט" בהנהגתו של ויליאם מוריס. "ארט אנד קרפט" - כשמה כן היא: חזרה לאמנות הידנית, אל מלאכת הכפיים, הן בייצור, הן בשימוש בחומרים והן בעיצובים עצמם. תנועה אחרת שהתפתחה גם היא מהמודרניזם הייתה תנועת ה"ארט נובו", שתחילתה בתחילת שנות ה-20, וגם היא הייתה בריחה מהראליזם הקשוח. רוב ההשראה וההשפעה של זרם זה היה מהטבע וצורותיו, בעיקר עולם הצומח.

באותן שנים (1914), בדנמרק, יצא לאור מגזין עיצוב בשם skønvirke (פירוש השם: נובו חדש), שהיה מזוהה עם תנועת ה"ארט נובו".

עצרו רגע וחשבו על השנים: העיתונות הכתובה היתה המדיה היחידה באותן שנים, וחשיבותה הייתה רבה בהטמעת תרבות חדשה.

המגזין הושפע מאוד מהאמנות ומלאכת היד הדנית הישנה.

הקווים העדינים, ההשפעה מהטבע והצבעים העדינים התאימו לאסטטיקה הדנית, שאימצה אותם בחום. נעשה שימוש בחומרים כמו לבנים חשופות, גרניט ועץ. שיטות הבנייה היו השיטות המסורתיות הדניות, בעיקר סימולו את התקופה העיטוריים בהשראת הצומח, פרחי בר, חרקים וצומחים ימיים. מעבר לכך היה פה מרד נגד התיעוש וחותרם אישי של החומר. כל נשכח את מלחמת העולם הראשונה שזעזעה את העולם וגרמה לשינויים רבים, בין

השאר גם בתחום האמנות והעיצוב.

**סקנדינביה - השנים המוקדמות:**

כשאנו אומרים סקנדינביה, אנו מתייחסים לדנמרק, שוודיה ונורבגיה. העיצוב המגיע משם מתואר תמיד כמינימליסטי, בעל קווים נקיים, ישרים ופשוטים, מאוד פונקציונלי, מאוד יעיל, ללא אלמנטים מכבידים ומיותרים, רק מה שהחפץ מצריך, מתאים מאוד לצורך ההישרדותי במדינות צפון אירופה הקרות ולאורח החיים שם.

האיכויות הדקורטיביות העדינות של תחילת המאה ה-20 והקווים הפשוטים שנבעו מההשפעה של אחרי מלחמת העולם הראשונה היוו את בסיס העיצוב הסקנדינבי של המאה ה-20. המוטו היה "דברים יפים הופכים את חיך לטובים יותר". עיצוב סקנדינבי מכונה לעתים קרובות עיצוב דמוקרטי עקב כוונתו ומטרתו להגיע להמונים על ידי עיצוב זמין וחיוני.

אידיאולוגיה זאת מקורה מהמוסדות המדיניים במדינות הסקנדינביות, שהאמינו כי מוצרים מעוצבים צריכים להיות נגישים לכולם, והדבר אינו צריך לבוא על חשבון יופיים או פשטות שימושם.

אידיאולוגיה זאת היא בעצם הבסיס לעיצוב הסקנדינבי, שנשאר עד לימינו אנו: האיזון החשוב בין יופי לשימושיות. המונח עיצוב סקנדינבי הוטבע באחת מתערוכות העיצוב שהתקיימה בארה"ב ובקנדה בין השנים 54-57 ונשאה את השם הזה. תערוכות עיצוב שכאלו שיחקו תפקיד גדול בהפצת מהותו של העיצוב הסקנדינבי ובהשפעתו על המודרניזם בצפון אמריקה ובאירופה. (שוב, חשבו על מיעוט התקשורת הגלובלית שהייתה בשנים אלו, ותוכלו להבין את חשיבות התערוכות הבינלאומיות להפצה ולהחלפה של סגנונות עיצוביים). תערוכות אלו קידמו את אורך החיים הסקנדינבי. הן הציגו מגוון עבודות של מעצבים סקנדינבים וקבעו את עקרונות העיצוב הסקנדינבי: "יפה, פשוט ונקי, עיצוב המושפע מהטבע ומהאקלים הצפוני, נגיש וזמין לכולם עם דגש על ההנאה שבביתיות".

אף על פי שהתנועות והסגנונות בתחילת המאה ה-20 ברחבי העולם לא נשאו את אותה בשורה עיצובית, כולם תרמו ליצירת צורות ופונקציות חדשות שלא היו קיימות עד כה בעולם העיצוב.

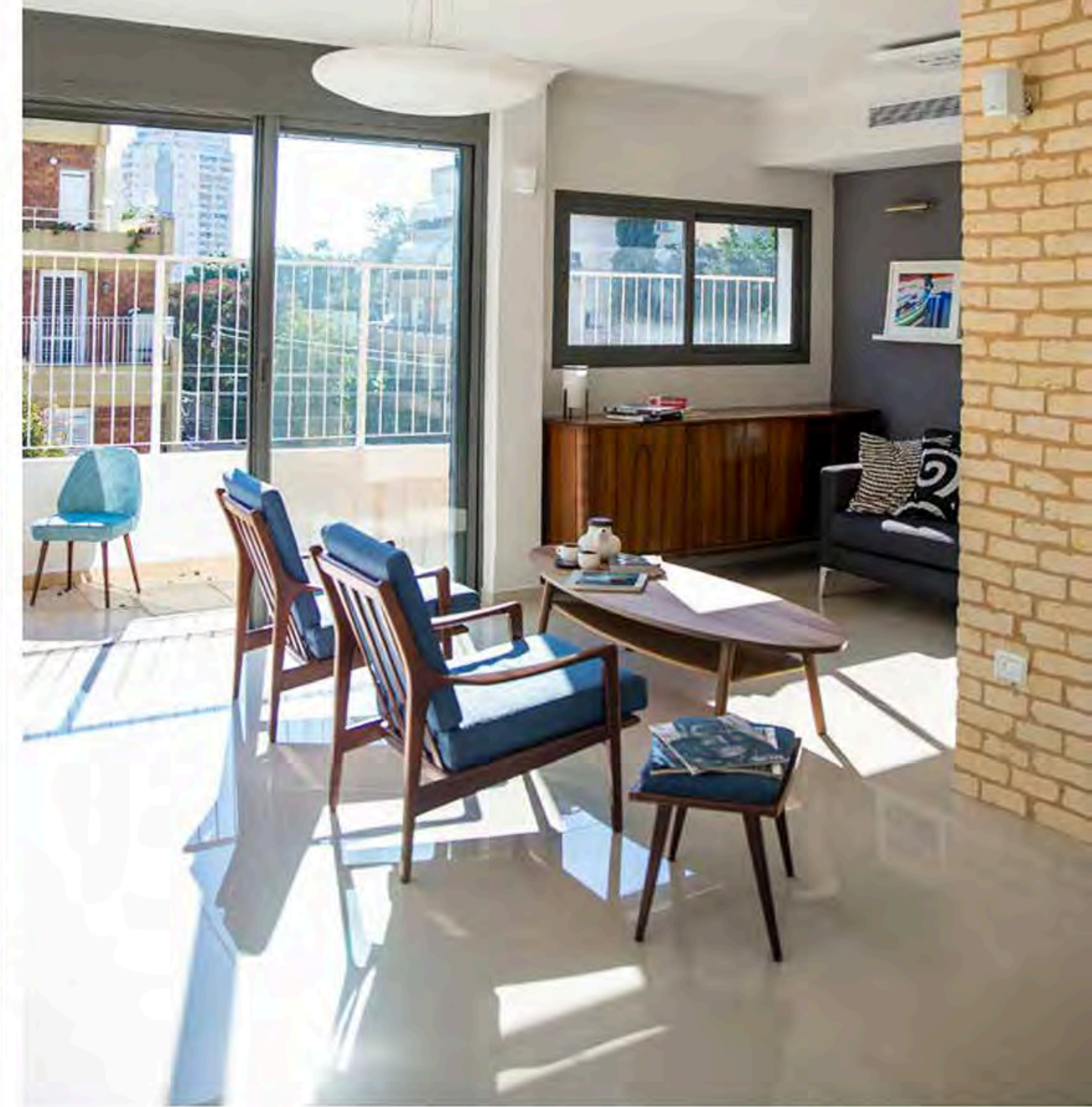
השפעתו של המודרניזם הייתה רחבה והגיעה רחוק, אם כי מובן שהתפתחה באופן שונה בכל מדינה. ההשפעה הגיעה גם לארצות סקנדינביה והפכה אט אט לאידיאולוגיה ולתורה עיצובית של סקנדינביה.

מעצבים סקנדינבים הושפעו מכל מה שהיה סביבם: המסורות רבות השנים, היצע החומרים בארצם, מיקומם הגאוגרפי המבודד מעט, כל אלו יחד עם השקפות העולם הסוציאליות במדינותיהם: הכול צריך להיות מיוצר ונגיש לכולם, וכולם זכאים ליהנות מדברים יפים.

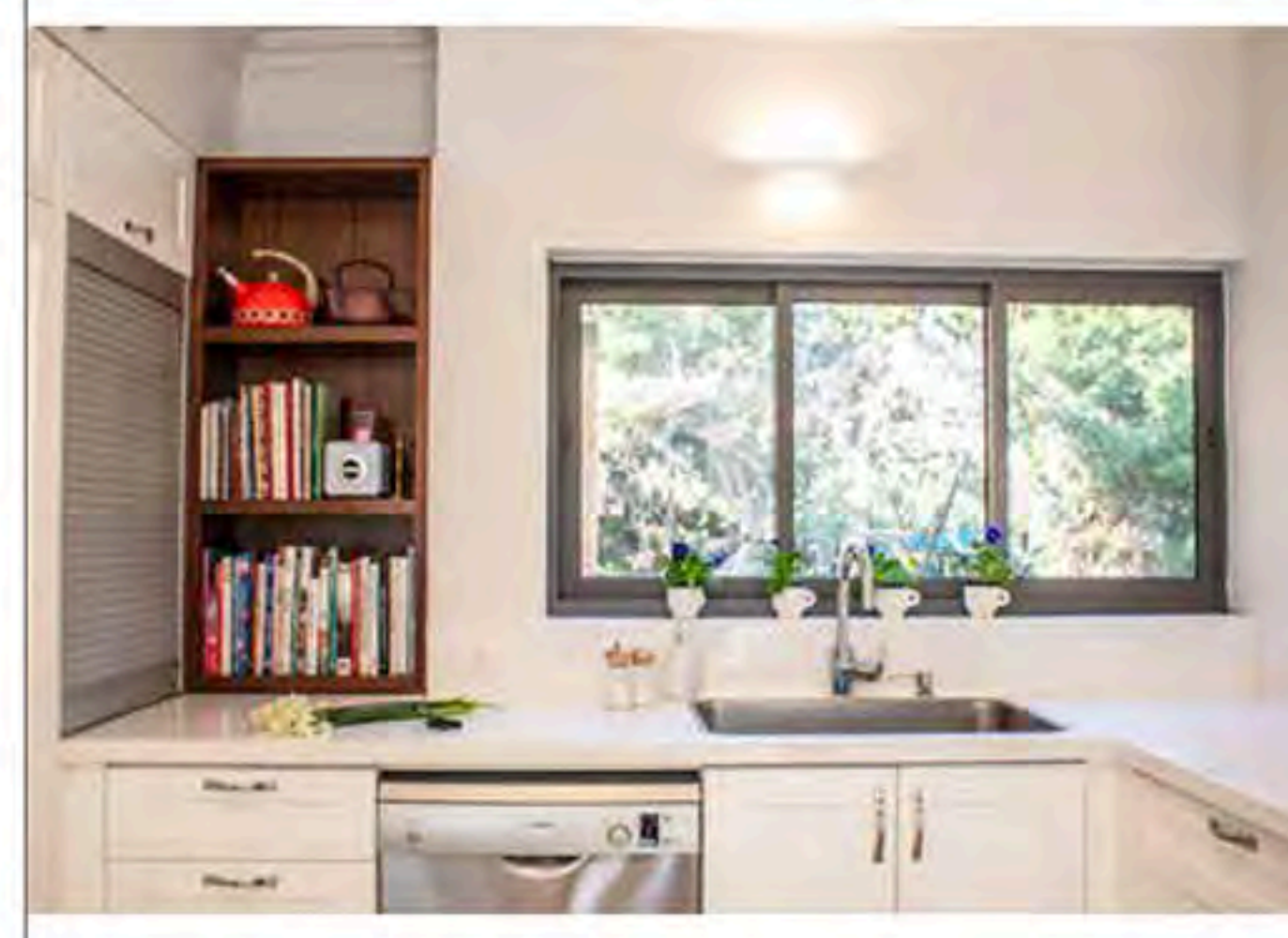
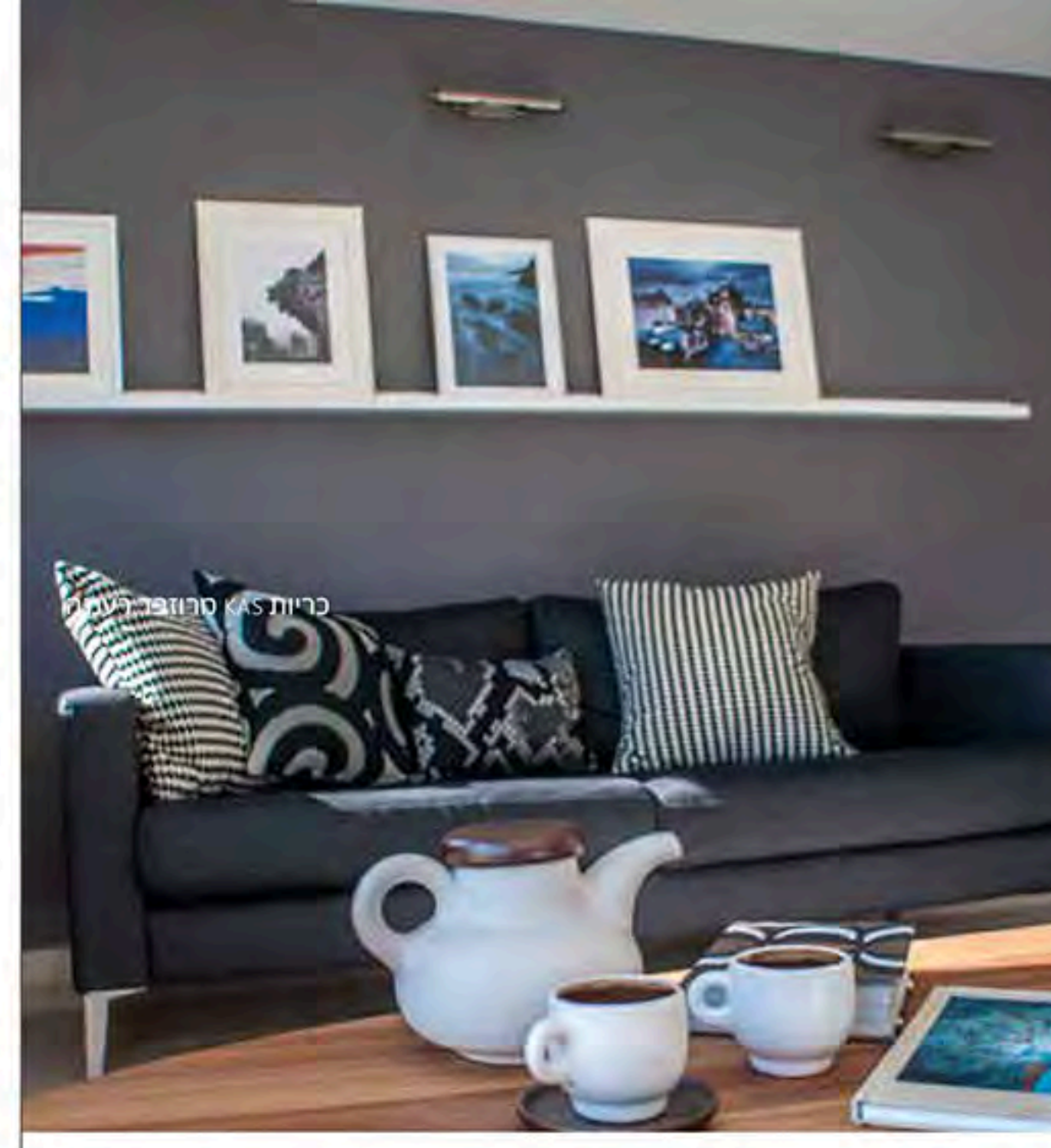
"החברה השבדית לעיצוב תעשייתי" הוקמה ב-1845 במטרה להעלות את המודעות והסטנדרטים של מקצועות הקשורים לאמנות ואומנות. העובדה כי התיעוש הגיע לסקנדינביה מאוחר יותר מאשר לשאר ארצות העולם המערבי עזרה לשימור האמנות המקומית גם בתחילת המאה ה-20.



גונים לקירות בדירה  
 NWC040 כל הבית  
 0555 בקיר בסלון  
 0556 בקיר בשירותי אורחים  
 כל המטבח לבן שלג  
 כל הגונים של נירלט



המהפכה התעשייתית לא השפיעה על ארצות סקנדינביה בין שתי מלחמות העולם כפי שעשתה בשאר העולם (בעיקר בארה"ב), מן הסתם בגלל ריחוקה הגאוגרפי. לאחר מלחמת העולם השנייה הוקמו מוסדות רבים יותר ויותר לשימור האמנות המקומית, והקו האמנותי היה שזור כל העת גם בייצור ההמוני ויצר את מה שנקרא "אמנות תעשייתית". החוט המקשר בין זרמי העיצוב הסקנדינבי הוא הפונקציונליות. במשך מאות בשנים כל מה שנדרש ממוצר סקנדינבי היה לתפקד... הפוקוס היה בצורך בתפקוד ולא ביופי ובעיצוב. עם הגעת המהפכה התעשייתית למדינות אלו הישרדות הפכה לקלה יותר, וניתן היה לשלב גם את הצורך הרגשי של האדם במוצר לצד הצורך הקיומי. החורפים הארוכים ושעות האור המעטות במדינות אלו היו



סקנדינבי, היופי של הקווים הנקיים אינו מונע מהמנורה לתפקד ביעילות בדיוק כפי שתוכננה להיות. עיצוב סקנדינבי הוא לא רק עץ מכופף, גוונים שונים של לבן וטבעי או עיצוב המושפע רק מצורות ותבניות טבעיות. צבעוניות היא חלק גדול מהעיצוב הסקנדינבי. מעצב הפנים והצייר השוודי מהמאה ה-19 קרל לרסון מפורסם בצבעוניות של עיצוביו וציוריו. אחד המעצבים המפורסמים והמוכרים בסקנדינביה הוא ורנר פנטון הדני, הידוע בזכות עבודותיו הנועזות והאבסטרקטיות בשנות ה-60, עם פוקוס על חומרים חדשים. יצירותיו היו שונות מהעיצוב המקומי בשנים אלו, וניתן להשוות אותו יותר לאמנות הפופ שרווחה בשנים אלו בארצות אחרות. חלק גדול מרהיטיו נמצאים עדיין בייצור המוני גם היום.

### עיצוב סקנדינבי היום

העיצוב הסקנדינבי התפתח עם הזמן ויצר עקרונות, חוקים ותהליכים לפתרון בעיות עיצוביות, בעיקר בזכות המוסדות הרבים שהוקמו כדי לבסס ולהגן על תעשיית העיצוב הייחודית, שנועדה בין היתר גם להגן על התעשייה במדינות אלו.

מועצת העיצוב הנורבגית מעודדת את העיצוב ככלי לחדשנות. מדינות סקנדינביה הן בסיס לכמה מתערוכות וכנסי העיצוב המעניינים ביותר באמנות ועיצוב היום.

מרב שדה מעצבת-פנים | 054-2330090  
 www.meravsade.co.il



### מה לישראל ולעיצוב סקנדינבי?

ראשית, סגנון העיצוב הפשוט מתאים לאופי של מדינתנו. מאחר שגם מדינת ישראל מעולם לא הייתה מדינת שפע ואין לנו תרבות עיצובית "מקושטת" כמו למדינות אירופה (בארוק רוקקו ראנסנס), העיצוב הסקנדינבי הפשוט מתאים לנו.

### ומה בנוגע לאור?

מאחר שהאור בישראל הוא אור חם, הוא עושה רק טוב לבתים בהירים ולבנים, מאחר שהוא הופך את הלבן לצבע חם ומחמם את החלל, במדינות הקרות, לעומת זאת, האור הוא לבן וקר כי הוא מוחזר בעיקר מהשלג ואין שם שמש ישירה. במדינות אלה הלבן נשאר קר ולא משרת את המטרה של חימום הבית (תחושתית, לא פיזית). ולכן הטענה שלבן הוא קר פשוט לא נכונה לגבי ישראל.

כדי לעצב בסגנון זה איננו צריכים להיות אמיצים גדולים או לחשוש מהלבן-הלבן הזה. גם בסגנון זה ניתן להשתמש בצבעים, רק חשוב שהרקע יהיה בהיר, שהריהוט יהיה בעל קווים ישרים. מי שאוהב את הסגנון הכפרי-פרובנסי או טוסקני לא יתחבר בקלות לסגנון זה. אבל מי שאוהב את הרגוע, הבהיר, הצנוע והפונקציונלי יוכל לעצב לעצמו חלל מקסים, רגוע וחמים באלמנטים סקנדינביים.